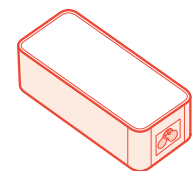
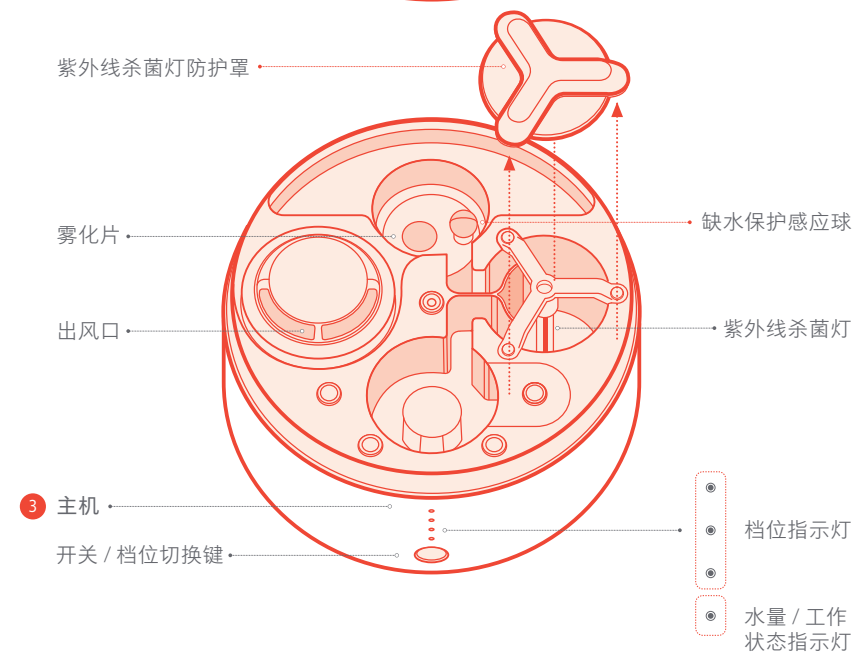
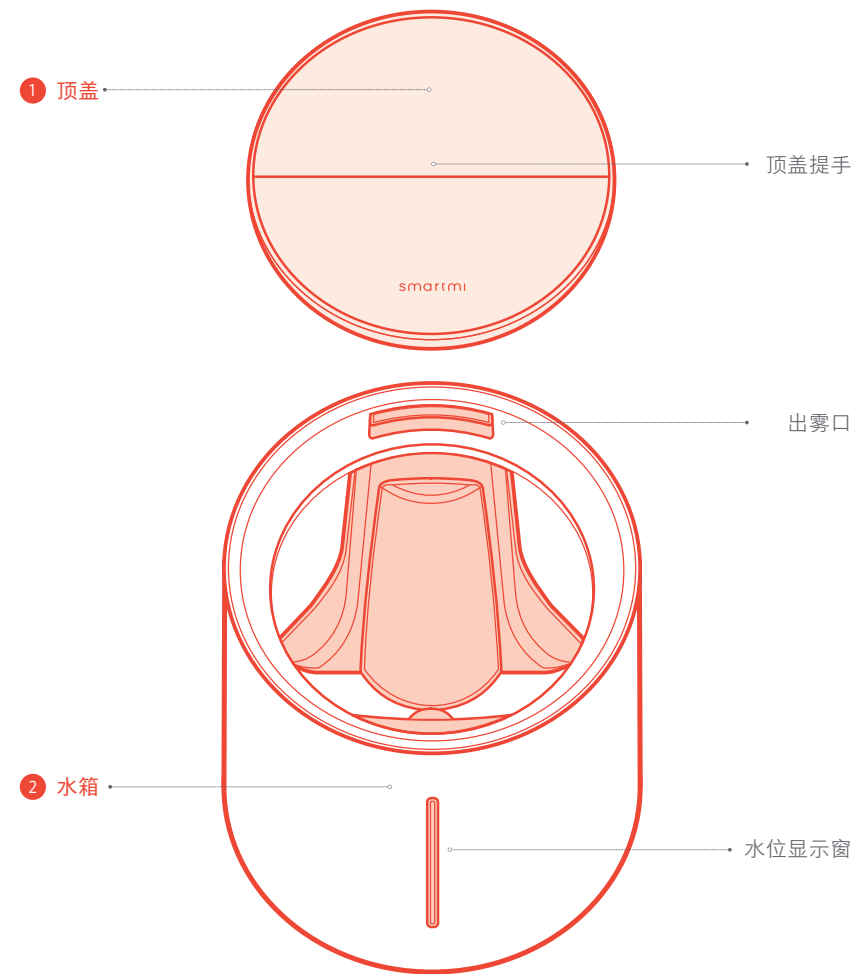
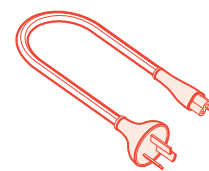


## 01 / 产品简介

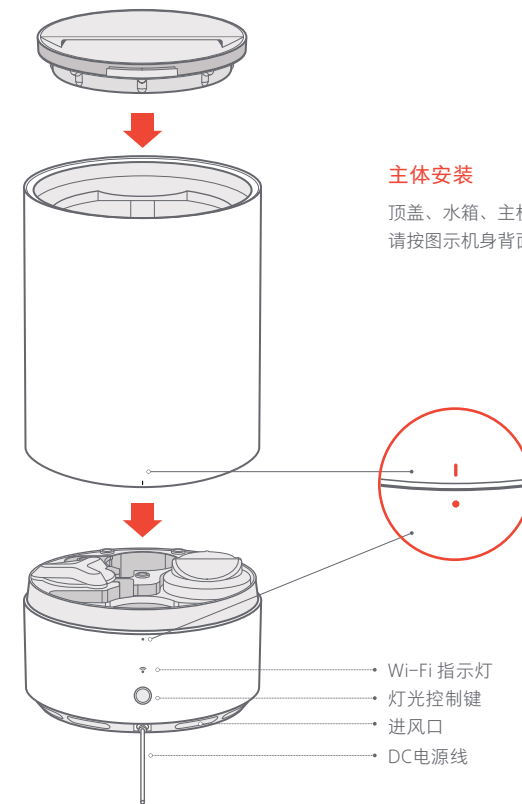


4 电源适配器



5 AC电源线

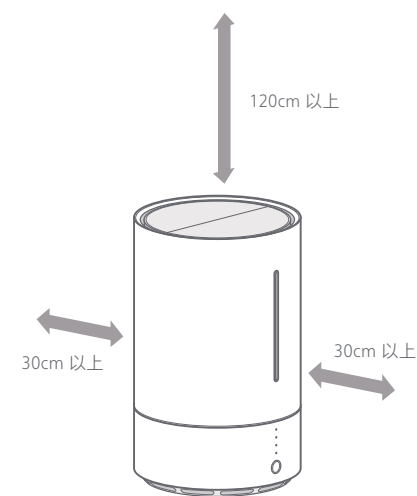
## 02 / 产品简介



## 03 / 使用

### 正确位置摆放

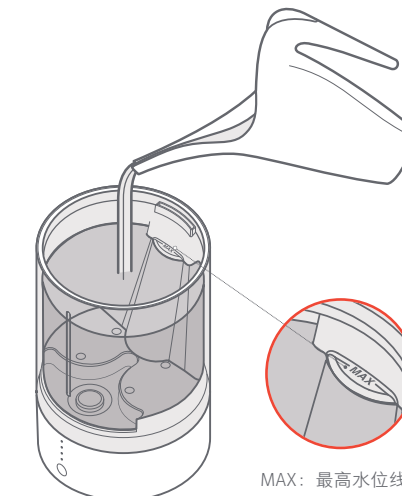
为更好发挥加湿器的性能，在使用时主机周围不要有遮蔽物；同时请与墙壁、家具、电器等保持距离，防止其受潮损坏



### 注水

打开顶盖，将水注入水箱，请小心勿将水洒出，注水量勿超过最高水位线

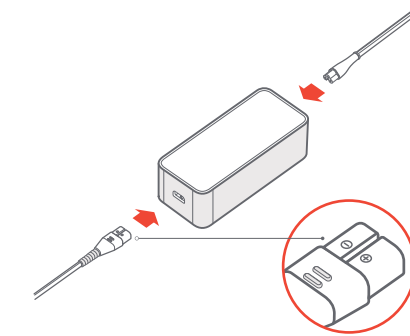
适用水质：生活用水、矿物质水、纯净水  
不适用水质：蒸馏水



## 04 / 使用

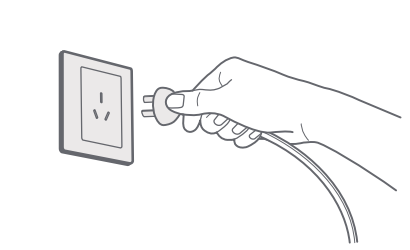
### 连接电源适配器

将DC电源线和AC电源线分别连接至电源适配器，连接DC电源线时，请对准正负极方向



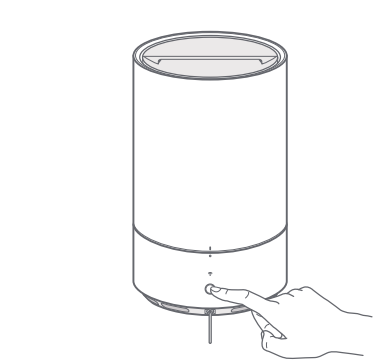
### 连接AC电源

将AC电源插入插座



### 灯光调节

单击机体背面灯光控制键，可调节主机灯光，每按一次，灯光会在亮光、弱光、关闭之间切换一次



### 连接手机客户端

在应用商店搜索“米家”或扫描下方二维码下载米家APP,打开APP首页，在“我的设备”页面右上角添加“智米除菌加湿器”，添加成功后可以在“智能设备列表”里找到此设备



本产品已接入小米智能家居，支持MIUI系统，可与其他小米智能家居产品互联互通  
设备操控及更多智能产品购买请登陆“米家”APP

## 05 / 使用

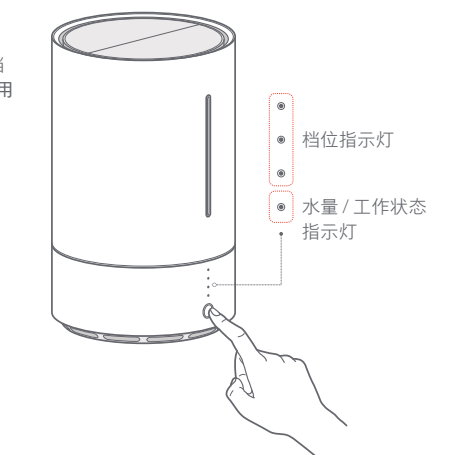
### 开关 / 档位调节

- 开机**  
单击按键，加湿器开始工作  
加湿器会记忆上次使用时的档位，首次使用，开机默认为1档  
注：水箱内无水时，加湿器无法开机，请先注水后再开机使用
- 档位调节**  
单击按键，可调节档位  
每按一次，档位会在1、2、3档之间切换一次
- 关机**  
长按按键2秒，加湿器停止工作  
注：水量用完后，加湿器将停止运行，并自动关机
- 最强档**  
在关机状态下，长按按键5秒，可开启最强档，加湿器会默认工作4.5小时或至水量用尽后停止工作，单击按键即切换至1档运行

### 档位指示灯

运行状态	关机	1档	2档	3档	最强档
灯光状态	●	●	●	●	●

● 点亮状态 ● 熄灭状态 ○ 呼吸状态



### 水量 / 工作状态指示灯

运行状态	关机	运行	水量低	水量用尽
灯光状态	●	●	○	○

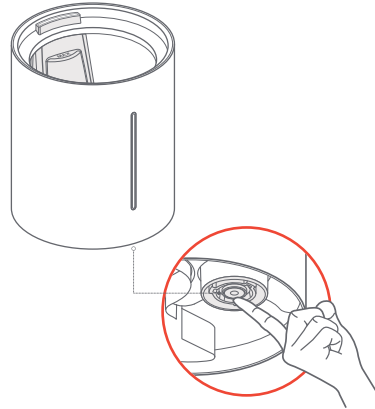
● 点亮状态 ● 熄灭状态 ○ 呼吸状态

## 06 / 维护保养

### 排水

使用后请及时倒掉水箱与主机水槽内的积水，防止细菌等微生物滋生，避免造成污染

▲ 务必使加湿器停止运行并断电后再进行以下操作



### 水箱排水

按住水箱底部的水箱阀门，排出水箱内残留的水



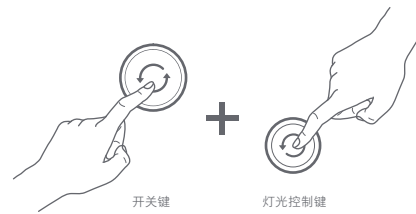
### 主机水槽排水

请务必按照机身指示的排水方向倾倒，勿让水进入出风口，以免造成故障

## 07 / 维护保养

### Wi-Fi模块重置

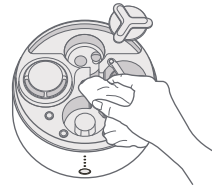
手机连接不上加湿器时，请同时按下“开关键”和“灯光控制键”5秒，听到“嘀嘀嘀”提示音后，Wi-Fi重置成功



### 清洁

为防止水污染，使用后请保持加湿器洁净、干燥，可用清水或中性洗涤剂清洁水箱及主机水槽，用软布擦拭干净，至自然风干，请勿使用电吹风或加热手段干燥，请避免阳光直射

▲ 请务必使加湿器停止运行并断电后再进行以下操作



建议每周清洁一次或根据实际使用频率决定

## 产品有害物质的名称及含量

部件名称	有害物质					
	铅 (Pb)	汞 (Hg)	镉 (Cd)	六价铬 (Cr(VI))	多溴联苯 (PBB)	多溴二苯醚 (PBDE)
外壳	○	○	○	○	○	○
电路板	×	○	○	○	○	○
附件	○	○	○	○	○	○

本表格依据SJ/T 11364的规定编制。

○：表示该有害物质在该部件所有均质材料中的含量均在GB/T 26572规定的限量要求以下。

×：表示该有害物质至少在该部件的某一均质材料中的含量超出GB/T 26572规定的限量要求。



## 基本参数信息

产品名称	智米除菌加湿器	产品毛重	约 3.7kg	额定电压	34V <sup>Ⓜ</sup>
产品型号	CJJSQ01ZM	产品净重	约 3.0kg	额定频率	50/60Hz
产品类别	超声波加湿器	容量	约 3.5L	额定功率	36W
产品尺寸	φ207mm×336mm	噪声	≤42dB (A)	加湿量	355ml/h
无线连接	Wi-Fi IEEE 802.11 b/g/n 2.4GHz				

## 产品性能故障表

症状	无法开机	自动停机	不出雾	出风口进水
确认事项	水箱是否安装到位 电源线是否连接到位 适配器是否连接到位	水箱是否有水 重新开机	确认手机客户端显示湿度是否超过70%，超过70%不出雾属于正常现象 确认水箱内是否为适用水质	机器切断电源，取下水箱，倾倒水槽内的水，并将主机平移至通风干燥处自然晾干
症状	漏水 / 溢水		无法连接手机客户端	指示灯不亮
确认事项	切断电源取下水箱，检查阀门磁铁上是否有异物 擦拭异物后，若出风口进水，请参照“出风口进水”处理		确认Wi-Fi信号是否良好，手机与产品置于同一局域网 参考“Wi-Fi模块重置”	用手机客户端确认是否能够调控亮度 按“灯光控制键”确认是否亮灯

## 保修说明

智米除菌加湿器产品售后服务严格依据《中华人民共和国消费者权益保护法》、《中华人民共和国产品质量法》实行售后三包服务，服务内容如下：

### 保修政策

1.自您签收次日起7日内，本产品出现《产品性能故障表》所列性能故障的情况，经由小米售后服务中心检测确定，可免费享受退货或换货服务；

2.自您签收次日起8日-15日内，本产品出现《产品性能故障表》所列性能故障的情况，经由小米售后服务中心检测确定，可免费享受换货或者维修服务；

3.自您签收次日起12个月内，本产品出现《产品性能故障表》所列性能故障的情况，经由小米售后服务中心检测确定，可免费享受维修服务。

### 非保修条例

1.未经授权的维修、误用、碰撞、疏忽、滥用、进液、事故、改动、不正确的使用非本产品配件，或撕毁、涂改标贴、防伪标记；

2.已超过三包有效期；

3.因不可抗力造成的损坏；

4.不符合《产品性能故障表》所列性能故障的情况；

5.因人为原因导致本产品及其配件产生《产品性能故障表》所列性能故障。

### 保修内容

保修内容		保修期	
智米除菌加湿器	主机	马达风机	3年
		PCBA (电路板)	3年
		雾化片	1年
	附件	UV灯	3年
		电源线	1年
		适配器	3年

注：保修条例仅适用于中国大陆地区

制造商：北京智米电子科技有限公司  
服务电话：400-008-5678

地址：北京市海淀区清河中街68号华润五彩城写字楼11层1102房间  
执行标准：GB/T 23332-2009 GB 4343.1-2009 GB 17625.1-2012

Version1.2 (2017.02.20)

## 注意事项

### 搬运

- △ 移动时，请务必使主机停止运行，并拔出电源插头
- △ 搬运或移动产品时，请先将水箱及主机水槽内残留的水清空

### 安装

- △ 请务必按说明书正确安装本产品，否则会发生触电、火灾、人身伤害以及其他损害
- △ 产品未组装完成，请勿连通电源

### 电源线

按照下列指示使用交流电源线以免发生火灾、触电或破坏：

- △ 在进行维护作业或移动风扇之前，请从交流电源插座上断开交流电源线的连接
- △ 请勿过度拧捏、弯曲或扭转交流电源线，否则线芯可能会暴露在外或折断
- △ 断开交流电源线连接时，请勿拉扯交流电源线
- △ 请勿使用不适当的交流电插座
- △ 请勿在任何其他装置上使用本产品所提供的交流电源线
- △ 如果电源线损坏，必须用专用软线或从制造商或维修部买到的专用组件来更换

### 使用中

- △ 若产品发生异响、异味、高温等异常时，请立即停止使用
- △ 请勿倚靠或在运行时倾斜产品

### 使用限制

以下情况时请勿使用，否则会发生触电、火灾、人身伤害以及其他损害：

- 易倾倒或不稳定场所
- 附近有易倾倒或不稳定的物体
- 浴室等高温、潮湿、会沾水的场所
- 电源线有损坏或电源插头松动时

请勿进行以下操作，否则会发生触电、火灾、人身伤害以及其他损害：

- 不可让儿童或未了解本操作手册的成人操作产品
- 除维修用途外，私自对产品进行拆卸，修理咨询请联系智米客户服务

## 智米除菌加湿器使用说明书

使用产品前请仔细阅读本使用说明书，并妥善保管

smartmi