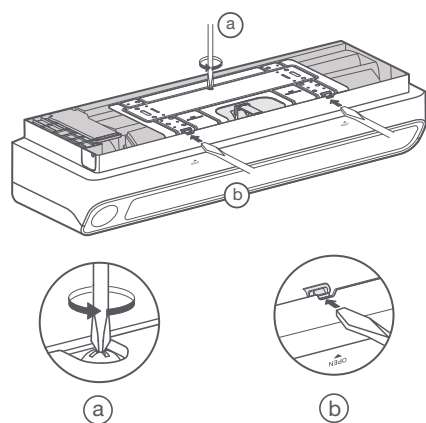


## 安装须知

01. 安装要符合GB 17790-2008的要求。
02. 应选择合适的使用空间(请参照室内/外机位置选择)。空调的制热量和制冷量应与房间面积的大小、高度、隔热效果等条件相适应。
03. 安装前请务必确认用户插座的零线、火线、地线和空调器插头的零线、火线、地线一一对应。
04. 本空调器符合国家发布的安全和运行标准。
05. 您在需要安装或移动空调器时, 应请专业制冷安装维修人员操作, 非专业人员安装的空调器普遍容易产生问题, 造成您的损失。
06. 用户应提供满足安装和使用的电源。本产品可使用的电压范围是: 198-242V~, 超出此范围时, 将影响空调器正常的工作, 所以必要时请使用3KVA稳压器, 以免造成您的损失。
07. 空调器须设独立线路。独立线路需安装漏电保护器和自动断路器, 请用户自行购买。
08. 空调器应按照国家布线规则进行安装。
09. 空调器必须正确可靠接地, 否则可能引起触电或火灾。
10. 在配管和电线未连接好和仔细检查之前, 请不要接通空调器的电源。

## 1 拆挂机板



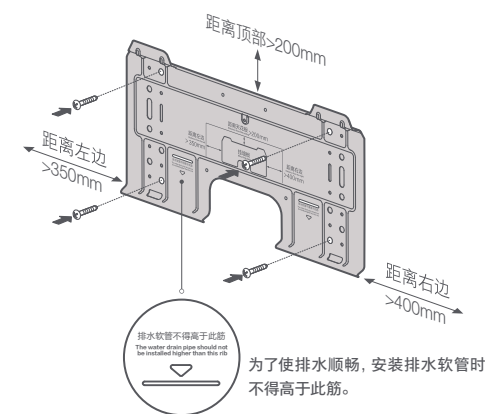
用螺丝刀将室内机背部螺丝取下。

用螺丝刀向上用力撬起部件, 取下挂机板。

## 2 固定挂机板

将挂机板固定在墙上合适的位置(固定点不少于4处)。

固定挂机板时应使用水平仪保证其水平, 并使其紧贴墙壁。

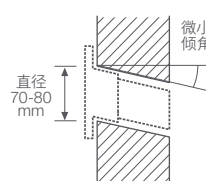


为了使排水顺畅, 安装排水软管时不得高于此筋。

## 3 打孔

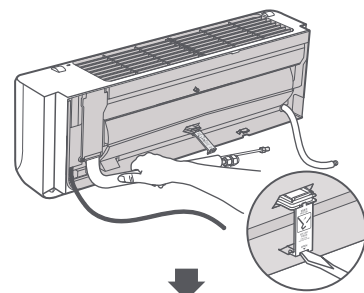
钻孔直径约70-80mm, 钻孔应稍向室外侧倾斜微小角度。

钻孔时应避开有电线、管道或燃气管的地方。



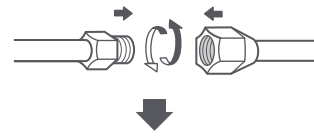
## 4 组管

用螺丝刀用力按压固定夹标识“OPEN”部位, 听到“咔嚓”声后, 取下卡扣, 将配管向前拉出。



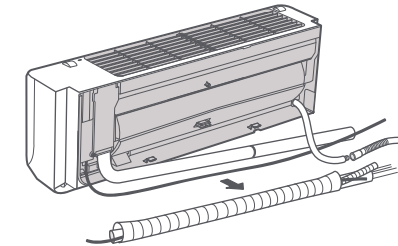
将粗(细)连接配管喇叭口对准室内机粗(细)配管相应的螺纹接头中心, 充分旋紧。

连接配管时, 应使用相应的力矩扳手, 若使用其它活动扳手或固定扳手, 可能因用力不当损坏喇叭口。(请参照-8室外机配管连接力矩表)



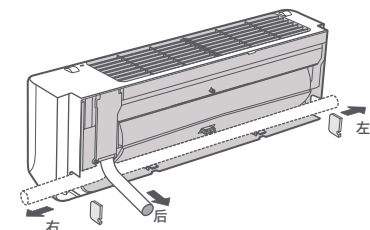
将排水管插入附件中的排水软管, 并将接头处包扎紧固。

用附件所配PVC保护带将配管, 排水管组件和机组连接线包扎在一起。



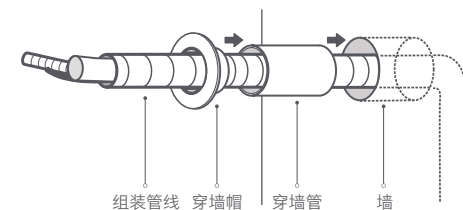
粗配管  
细配管  
机组连线  
排水管

取下左(右)出管缺口处的卡板, 管道可按三个方向进行组装。



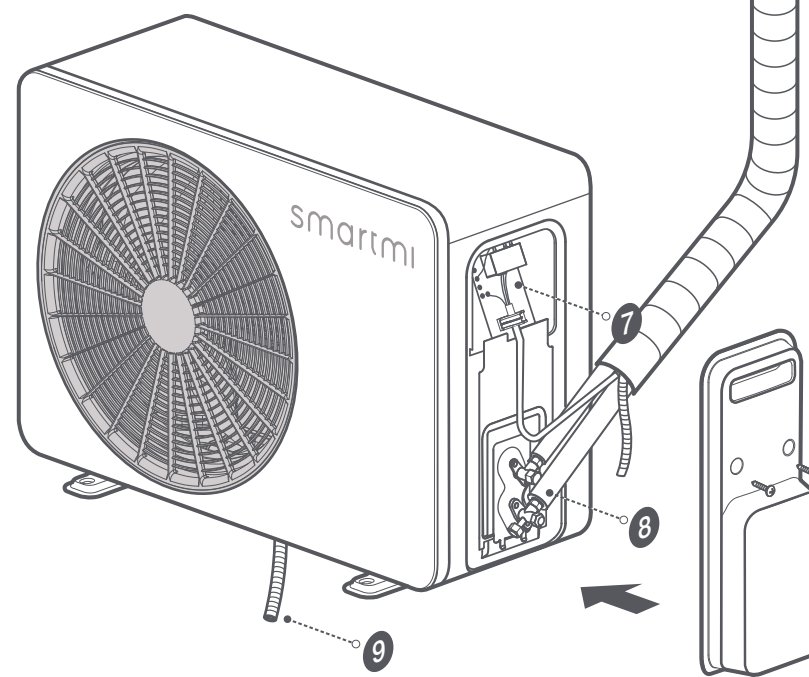
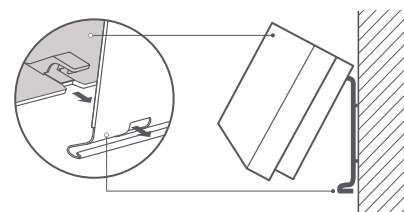
## 5 穿管

将组装管线插入附件所配的穿墙管(截取长度比墙厚度稍短), 装上穿墙帽, 务必使两者固紧(必要时可使用粘接胶水), 插入墙孔中。



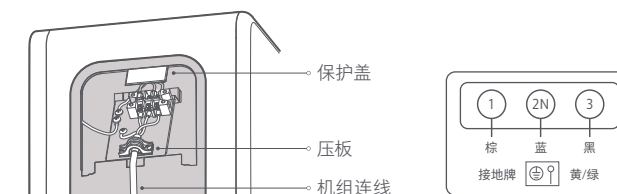
## 6 挂机

将室内机吊装在挂机板上, 扣上安装板下部的锁扣, 直到发出“咔嚓”声, 确认室内机已经挂牢。



## 7 室外机机组连线

1. 将机组连接线接到对应的端子上并将端子紧固。
2. 用压板将机组连接线牢固地压紧, 压板一定要压在电线双重绝缘保护层的最外层热缩套管处。
3. 将保护盖覆盖在端子之上, 并确认按紧。



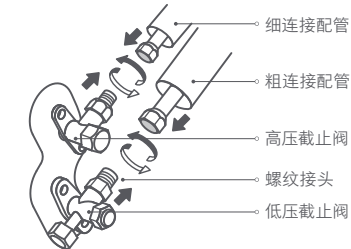
- 接地螺钉必须用专用螺钉(已预装在电控安装板地线孔上)。
- 务必确认各电线已接牢, 不会松动或脱落。
- 务必确认按接线标签操作连接电线。
- 内外机组连接线必须使用GB 5013.2所规定的YZW线或同等规格以上的线; 室内机带插头电源线使用RVV型导线。
- 更换机组连接线请按照原配导线长度和规格; 如需延长连接电线, 电线截面积也需相应增大, 请严格参照下表的要求选择电线。
- 如果电源软线损坏, 为了避免危险, 必须由制造商、其维修部或类似部门的专业人员更换。

带插头电源连接线		机组连接线	
许用长度	线截面积	许用长度	线截面积
5m	≥1.5mm <sup>2</sup>	11m	≥1mm <sup>2</sup>

## 8 室外机配管连接

将从室内延伸出来的粗(细)连接配管喇叭口对准室外机低压(高压)截止阀相应的螺纹接头中心, 充分旋紧。

连接配管时, 应使用相应的力矩扳手, 若使用其它活动扳手或固定扳手, 可能因用力不当损坏喇叭口。



配管尺寸	力矩(N.M)
φ6.35 或 φ6	15-20
φ9.52 或 φ9	30-35

力矩表

## 9 室外机排水处理

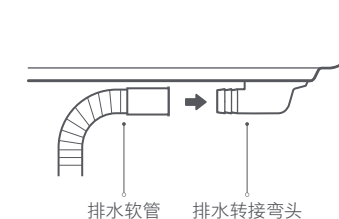
**不需要排水处理的场合**

在冬季, 潮湿寒冷地区, 排出的水易冻结, 有使风扇损坏的危险, 因此建议不要安装排水转接弯头, 否则不利于排水和保护机器。

**需要排水处理的场合**

请使用排水转接弯头(附件), 此时应注意室外机距地面有一定高度, 避免损坏弯头, 以便排水通畅。

当处于高层时, 建议将连接后的排水软管接入建筑预留的排水管道, 当无排水管道可用时, 排水出口应与地面之间保持一段距离, 并请保证排水方向不影响其他用户生活。



## 室外机位置选择

1. 避免暴露于阳光直射下或强风中。
2. 远离热源、蒸汽源、有易燃气体泄漏及有烟雾的地方。
3. 选择不易受雨淋并且通风良好的地方。
4. 安装基础应坚实可靠，安装面的选取符合GB 17790-2008的要求，否则会增大运转噪音和振动，并会带来安全隐患。
5. 吹出的风及运转噪声不会影响他人或动植物。
6. 确保安装尺寸不小于图1的要求。
7. 出风口建议敞开使用，若有障碍物会对性能有影响。
8. 室外机组不应占用公共人行道，沿道路两侧建筑物安装的空调器其安装架底部（安装架不影响公共通道时可按水平安装面）距地面的距离应大于25cm。
9. 为确保室温调节效果，如安装室外机时前而立有类似百叶窗遮挡物，建议拆除此类遮挡物，如无法拆除，则应将室外机出风口尽量靠近百叶窗口。

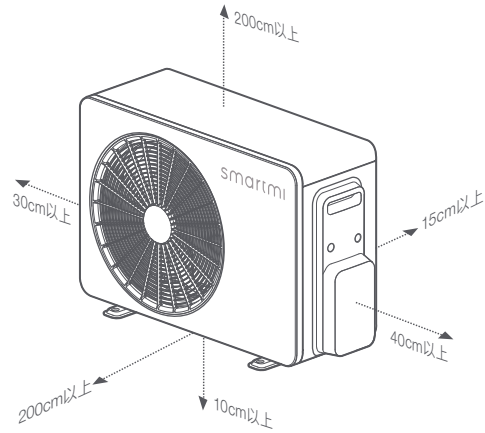


图1

## 室内机位置选择

1. 避免阳光直射。
2. 远离热源、蒸汽源、有易燃气体泄漏及有烟雾的地方。
3. 进出口无障碍物，保持空气良好循环。
4. 排水管排水方便。
5. 距离无线电子设备（如电视机、收音机等）大于1米的地方。
6. 安装在可以承受空调器重量且不增加运转噪声及振动的墙上。如图2所示

注：请安装人员建议用户按图中所示间距安装，以获得更好的使用效果。

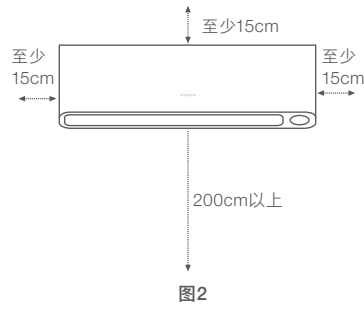


图2

## 配管

1. 空调器安装（图3）的配管长度和高度差见表1。
2. 如果配管长度大于7m，但小于表1所示最大配管长度时，请按表1的要求补充制冷剂。
3. 增加新配管时，请按图4增加绝热材料。

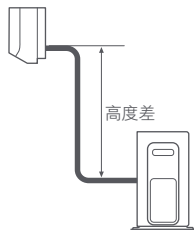


图3

配管尺寸	细管	φ6.35 或 φ6"
	粗管	φ9.52 或 φ9"
最大配管长度	10m	
最大高度差	5m	
附加冷媒	15g/m	

表1

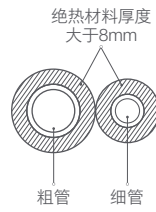


图4

## 支架安装说明

### 需要使用安装支架的场合

当该场合没有预留的空调安装机位或安装平台时，需要使用安装支架（用户另购）。

安装人员如下操作：

1. 用安装支架配套的螺栓及平垫圈、弹簧垫圈和螺母将支架和托架组装在一起。如图5所示
2. 根据室外机两副支脚安装孔的中心距离尺寸在实心承重墙体上打孔（4个或4个以上，由安装人员根据实际情况而定），确定左右支架的安装位置，且必须保证左右支架的安装孔位处于同一水平面。
3. 使用安装支架配套的膨胀螺栓将支架固定在墙上，用与之相配平垫圈、弹簧垫圈和螺母将螺栓锁紧。
4. 将室外机放到位，用4颗螺栓将室外机固定在安装托架上，用与之相配平垫圈、弹簧垫圈和螺母将螺栓锁紧。

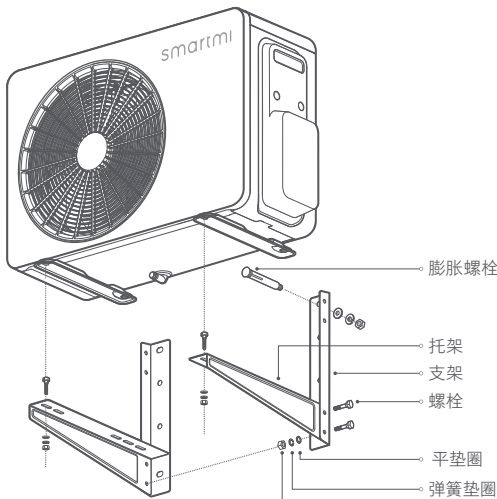


图5

说明：

1. 紧固件必须拧紧，连接应牢固可靠。
2. 安放室外机时，机身应用绳子吊住，以防止落下。安装时应避免接触翅片，防止倒片和安装人员受到伤害。
3. 安装或维修时，应避免工具或零部件落下。
4. 定期检修安装支架的可靠性。
5. 选用的安装支架应符合GB 17790-2008之规定要求。

## 抽真空

### 检查

确认室内外机组的所有配管都已经正确连接好。

### 取阀帽

从高压截止阀和低压截止阀上取下阀帽，也取下低压截止阀上充氟口阀帽。

### 连接

将双头表的低压软管（蓝色）与低压截止阀充氟口连接，充氟软管（黄色）与真空泵连接，开启低压阀（蓝色），关闭高压阀（红色），启动真空泵开始抽真空（请务必使用带有防逆流装置的真空泵）。

### 时间

抽真空时间：本机器要求不少于30分钟；确认低压表（蓝色）指针指示在-0.1MPa（-76cmHg）后，先关闭低压手柄（蓝色），

再关闭真空泵。保压5分钟，确认低压表（蓝色）指针回弹不超过0.005MPa（即0.05公斤）。用内六角扳手将三通阀的阀芯逆时针旋转1/4圈，使空调系统内充入制冷剂，然后从充氟口处快速取下低压软管（蓝色）。

### 检测

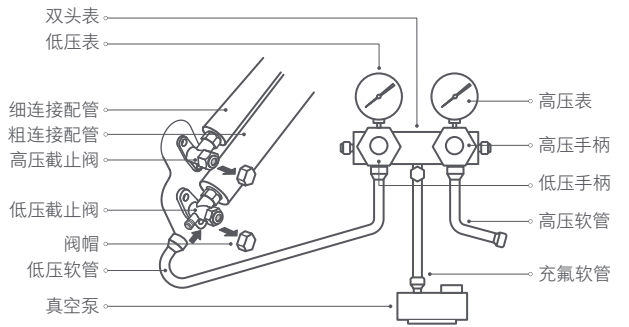
用肥皂水或检漏仪检查室内外所有的连接头是否泄漏。

### 打开阀门

用内六角扳手将粗 / 细配管完全打开以备运转。

### 阀帽复位

将取下的三个阀帽重新拧紧在高压截止阀和低压截止阀上。



## 试运转

全部正确安装完成、检漏及安全检查后，可以开机调试运转，共有三种方式，如下：

1. 通过遥控器进行试运转，仔细检查空调器在运行中有无异常现象。
2. 下载完成APP后，使用控制界面也可以进行试运转。
3. 打开室内机面板，找到右侧“紧急运转”按键，单击按键一次，空调器进入制冷试运转；连击按键二次，空调器进入制热试运转；长按按键3秒，则运转停止。

注意：在使用中，用户将空调器关机再立即打开时以及切换运转模式时，约3-5分钟后室外机才会启动（送风模式不启动），室内机才会吹出冷风或热风（制热出热风会稍久几分钟），这是设置的保护功能而非机器故障。

制造商：北京智米电子科技有限公司  
地址：北京市海淀区清河中街68号华润五彩城写字楼11层1102房间

服务电话：400-008-5678

执行标准：Q/BJZMK0003-2017  
version1.1 (2017.09.25)

# 智米全直流变频空调安装说明书

使用产品前请仔细阅读本使用说明书，并妥善保管

smartmi